

# ΨΑΧΝΟΝΤΑΣ ΤΗΝ ΙΘΑΚΗ

Το τέλος του δικού του ταξιδιού θα ταυτιστεί με το τέλος ενός άλλου μεγάλου, λογοτεχνικού ταξιδιού. Και τα δύο έχουν τον ίδιο προορισμό: την πατρίδα του Οδυσσέα. Ο **Ρόμπερτ Μπίτλστοουν** αναζητεί τη χαμένη Ιθάκη του Ομήρου και με αφορμή την έκδοση του βιβλίου του στα ελληνικά εξηγεί γιατί τη βρήκε στην... Κεφαλονιά. Συνέντευξη στην Κέλλυ Σώκου.

**Η** θεωρία του Ρόμπερτ Μπίτλστοουν ούτε λίγο ούτε πολύ υποστηρίζει ότι ο Οδυσσέας ήταν Κεφαλονίτης. Ότι το νησί που ο Ομηρος αποκαλεί Ιθάκη είναι το δυτικό τμήμα της Κεφαλονιάς, η χερσόνησος της Παλικής, όπου σήμερα βρίσκεται το Ληξούρι. Η Παλική – λέει – ήταν κάποτε ξεχωριστό κομμάτι γης αλλά έπειτα από έναν δυνατό σεισμό ενώθηκε με το υπόλοιπο νησί. Και η Ιθάκη που ξέρουμε εμείς; Αυτή δεν είναι άλλη από το Δουλίχιον, το άγνωστο ως τώρα νησί, για το οποίο ο Ομηρος λέει ότι ανήκει σε νησιωτικό σύμπλεγμα αποτελούμενο από τέσσερα νησιά: την Ιθάκη, τη Σάμη, το Δουλίχιον και τη Ζάκυνθο.

Ο κ. Μπίτλστοουν δεν είναι φιλόλογος ούτε αρχαιολόγος. Είναι επιχειρηματίας, ιδρυτής μιας εταιρείας συμβούλων managers, που ζει στη Βρετανία, αλλά ο νους του – προσφάτως και ο ίδιος – ταξιδεύει πολύ στην Ελλάδα. Από τότε που διάβασε τους στίχους της Οδύσσειας (Od. 9.19-28, έκδοση Loeb Greek), που περιγράφουν ότι «η Ιθάκη ήταν χαμηλή και πιο απομακρυσμένη προς τη Δύση», αδυνατεί να συγκεντρωθεί μόνο στη δουλειά του. «Πώς μπορεί κανείς να αγνοήσει την ευκαιρία να βρει μια νέα λύση σε ένα αίνιγμα 3.000 ετών;» απαντάει όταν τον ρωτάμε πώς ένας μπιζνεσμαν αποφάσισε να αναζητήσει τη χαμένη πατρίδα ενός επικού ήρωα της αρχαιότητας.

Μαζί με τους συνεργάτες του, έναν καθηγητή κλασικής φιλολογίας στο Πανεπιστήμιο του Κέμπριτζ, τον Τζέιμς Ντιγκλ, και έναν καθηγητή Στρωματογραφίας στο Πανεπιστήμιο του Εδιμβούργου, τον Τζον Αντερχιλ, και με όπλο τους την τελευταία λέξη της τεχνολογίας (δορυφορική φωτογράφιση και τεχνικές τριδιάστατης οπτικοποίησης δεδομένων) από το οπλοστάσιο της NASA, ψάχνουν και Ξαναψάχνουν στα εδάφη της Κεφαλονιάς τη χαμένη πατρίδα του Οδυσσέα. Οι έρευνες ξεκινούν το 2003. Το 2005 το βιβλίο του >>

Ο συγγραφέας του «Οδυσσέα Λυόμενου» υποστηρίζει ότι η πατρίδα του ομηρικού ήρωα ήταν το κομμάτι της Δυτικής Κεφαλονιάς, η χερσόνησος της Παλικής δηλαδή, όπου βρίσκεται το Ληξούρι (κάτω). Το τμήμα αυτό αποτελούσε κάποτε ξεχωριστό νησί, αλλά λόγω της έντονης σεισμικής δραστηριότητας της περιοχής ενώθηκε με το ανατολικό κομμάτι.



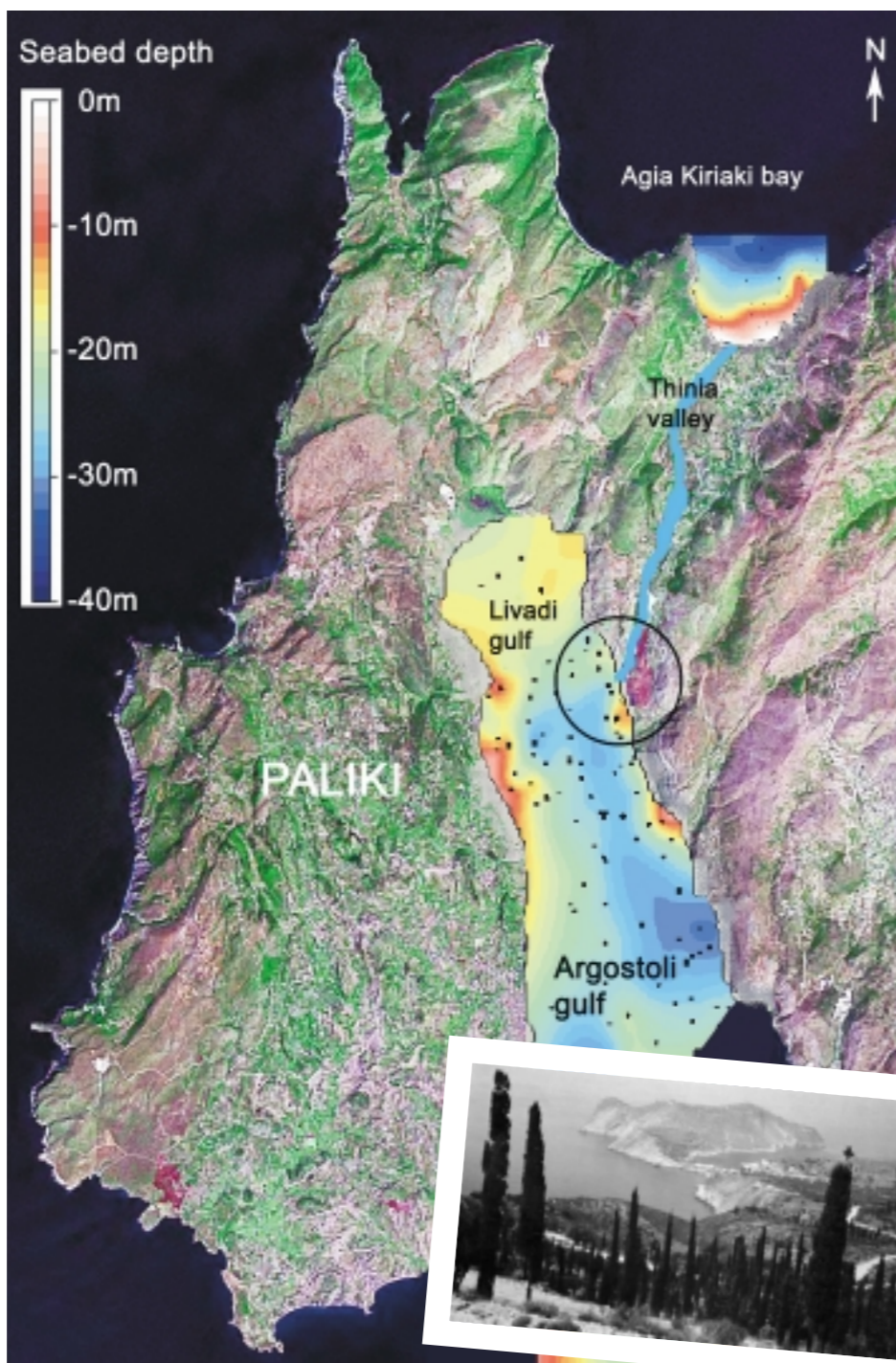
Το Ληξούρι στις αρχές του αιώνα



κ. Μπίτλοστοου «Οδυσσέας Λυόμενος. Η αναζήτηση της ομηρικής Ιθάκης» εκδίδεται στα αγγλικά. Η θεωρία του κάνει πάταγο. Οι έρευνες όμως συνεχίζονται. Νέα στοιχεία ενισχύουν την υπόθεση της ομάδας. Μαζί και τις σελίδες του βιβλίου. Σήμερα το βιβλίο πρωτοκυκλοφορεί στα ελληνικά. Ο Ρόμπερτ Μπίτλοστοου δέχεται να αλλάξουμε ρόλους. Από ερευνητής μετατρέπεται σε «αντικείμενο» της δικής μας έρευνας και απαντάει χωρίς περιστροφές σε ό,τι τον ρωτάμε.

**Ποιος ήταν ο στόχος σας όταν αρχίσατε τη συγγραφή του βιβλίου; Να βρείτε τη χαμένη Ιθάκη; Να γίνετε ένας νέος Ομηρος; Ή να αλλάξετε τον τρόπο διδασκαλίας του Ομήρου;** «Ο στόχος μου ήταν να αποδείξω ότι ο Ομηρος έλεγε την αλήθεια. Για εκατοντάδες χρόνια οι άνθρωποι δεν έδιναν μια ικανοποιητική εξήγηση για την αντιφατική περιγραφή της Ιθάκης από τον Ομηρό. Έλεγαν ότι ήταν ποιητής και όχι γεωγράφος και ήταν επόμενο να κάνει λάθη. Μου φαίνεται παράλογο. Μοιάζει με ό,τι ένας ποινικολόγος θα αποκαλούσε: έγκλημα χωρίς κίνητρο. Να γίνω σαφέστερος. Όταν φτιάχνεις μια ιστορία για έναν τόπο δύο πράγματα ισχύουν: είτε γνωρίζεις τον τόπο είτε όχι. Αν τον γνωρίζεις, τότε οι περιγραφές σου θα είναι ακριβείς. Αν δεν τον γνωρίζεις, είναι μάλλον απίθανο να διακινδυνεύσεις τη φήμη σου, μπερδεύοντας την Ανατολή με τη Δύση και τον αριθμό των νησιών. Είναι ασφαλέστερο να επινοήσεις έναν φανταστικό τόπο, όπως έγινε π.χ. στον «Αρχοντα των Δακτυλιδιών», παρά να ρεζιλευθείς στους αναγνώστες σου. Θέλω λοιπόν να αποδείξω ότι ο Ομηρος δεν θα έλεγε ψέματα. Η περιγραφή του για αυτά τα νησιά πρέπει να ήταν ακριβής. Εξαιτίας όμως ενός φυσικού φαινομένου, ο χάρτης άλλαξε».

**Γιατί αποφασίσατε να εκδώσετε το βιβλίο σας προτού αποδειχθεί ότι η Παλική, το δυτικό κομμάτι της Κεφαλλονιάς, ήταν ένα ξεχωριστό νησί και συγκεκριμένα η Ιθάκη;** «Η απόφαση να κυκλοφορήσει το βιβλίο στα αγγλικά τον Οκτώβριο του 2005 ήταν εύκολη. Διότι ως τότε είχαμε συγκεντρώσει έναν σημαντικό αριθμό επιστημονικών αποδείξεων που μας επέτρεπαν να αισιοδοξούμε. Η γεωλογική έρευνα του Τζον Αντερχίλ στην κοιλάδα μεταξύ Παλικής και Ανατολικής Κεφαλλονιάς έδειξε ότι πιθανόν εκεί να βρίσκεται θαμμένο ένα θαλάσσιο πέρασμα. Αν και δεν αποδείχτηκε τότε, μας έφερε πιο κοντά σε αυτό που είχε γράψει 2.000 χρόνια πριν ο Στράβων, ότι εκεί όπου το νησί στενεύει περισσότερο σχηματίζεται ισθμός που κείται σε τόσο χαμηλό ύψος, ώστε συχνά πλημμυρίζει από τη μία θάλασσα ως την άλλη. Και αυτό ήταν αρκε-



**Ο κ. Μπίτλοστοου (στο κέντρο) συνεργάστηκε με τον καθηγητή Στρωματογραφίας Τζον Αντερχίλ (αριστερά) και τον φιλόλογο Τζέιμς Ντιγκλ (δεξιά) στο εγχείρημά του. Η τεχνολογία της δορυφορικής φωτογράφισης που χρησιμοποίησαν ανήκει στη NASA (επάνω).**

τό για να δημοσιεύσουμε τα στοιχεία μας. Έναν χρόνο μετά, τον Οκτώβριο του 2006, τα ευρήματα από τη γεωτρηση που κάναμε σε ένα σημείο του «ισθμού» ισχυροποίησαν τις αποδείξεις μας. Και έκαναν πιο πιθανό το σενάριο που θέλει έναν μεγάλο σεισμό να έχει μεταφέρει κομμάτια της γης να έχει ενοποιηθεί τα δύο τμήματα, την Παλική και την Ανατολική Κεφαλλονιά. Ωστόσο πρέπει να ελέγξουμε τον «ισθμό» κατά μήκος του για να είμαστε απολύτως σίγουροι».

**Γράψατε ένα βιβλίο για το ευρύ κοινό. Γιατί, εφόσον συνεργαστήκατε με επιστήμονες, δεν επιλέξατε μια αυστηρώς επιστημονική προσέγγιση; Υποθέτω ότι η άποψή σας θέλετε να ακουστεί στους ακαδημαϊκούς κύκλους.** «Κατ' αρχάς οφείλω να εξηγήσω ότι δεν έχω τις ικανότητες και

τις γνώσεις για να γράψω κάτι επιστημονικό. Εχω πτυχίο στα Οικονομικά και όχι στη Γεωλογία ή στη Φιλολογία. Κατά δεύτερον, το βιβλίο περιγράφει απλώς ένα ταξίδι με αρκετά επιτεύγματα αλλά και πσωγορίσματα. Είναι μια πρόσκληση στους αναγνώστες να με συνηγορήσουν σε αυτό το ταξίδι και να προσπαθήσουν να έχουν το μυαλό τους ανοικτό για την έκβασή του. Εγγραψα ένα βιβλίο για τον κόσμο που δεν έχει εξειδικευμένη γνώση, το οποίο όμως περιλαμβάνει παραρτήματα γραμμένα από τους επιστήμονες συνεργάτες μου και αυτά απευθύνονται στους ακαδημαϊκούς. Αλλά η συμβολή των επιστημόνων συνεργατών μου είναι καθοριστική σε όλο το βιβλίο. Ο Τζέιμς Ντιγκλ παραδείγματος χάριν, καθηγητής Αρχαίων Ελληνικών στο Κολέγιο Κουίνς του Κέιμπριτζ, μας θυμίζει ότι δηλώσεις όπως ότι: «η Ιλιάδα και η Οδύσσεια γράφτηκαν τον 7ο αι. π.Χ. από τον Ομηρό, έναν τυφλό ποιητή, που ζούσε στις ανατολικές ακτές του Αιγαίου» δεν έχουν ιστορική βάση. Δεν ξέρουμε πότε και πού έζησε ο Ομηρος, ούτε αν ήταν ένας ή πολλοί πίσω από το όνομα αυτό, ούτε αν ήταν άνδρας ή γυναίκα, αν έβλεπε ή όχι».

**Ποιες ήταν οι αντιδράσεις της ακαδημαϊκής κοινότητας στις ΗΠΑ και στη Βρετανία όπου το βιβλίο σας κυκλοφορεί ήδη;** «Οι φιλόλογοι από όλον τον κόσμο είναι σε γενικές γραμμές θετικοί απέναντι στην άποψη ότι η Παλική υπήρξε ένα ξεχωριστό νησί πριν από 3.200 χρόνια. Κάτι τέτοιο άλλωστε θα έβγαζε αληθινό τον Ομηρό σχετικά με την περιγραφή της θέσης της Ιθάκης, ενώ με τα υπάρχοντα δεδομένα ο ποιητής μοιάζει αντιφατικός. Άλλοι βρρίσκουν αρκετά ριζοσπαστική την άποψη αυτή. Τους είναι δύσκολο να τη κωνέψουν. Ωστόσο, ένας ολοένα αυξανόμενος αριθμός ειδικών αρχίζουν να την υποστηρίζουν».

**Αν τελικά η υπόθεσή σας αποδειχθεί αληθινή, ποιες θα είναι οι επιπτώσεις στη διδασκαλία της Οδύσσειας και ποιες για τους κατοίκους της Κεφαλλονιάς και της Ιθάκης;** «Αρχικά, οι πανεπιστημιακοί θα πρέπει να συνειδητοποιήσουν ότι ο συνθέτης της Οδύσσειας, όποιος και αν ήταν, γνώριζε πολύ καλά το τοπίο της Παλικής, προτού αυτό αλλάξει ολοκληρωτικά από τους καταστροφικούς σεισμούς. Και καθώς αυτές οι γεωλογικές αλλαγές συνέβησαν περίπου το 1100 π.Χ., η συμβατική άποψη ότι ο Ομηρος συνέθεσε το έπος του στο Ανατολικό Αιγαίο κάπου 100 χρόνια αργότερα θα αρχίσει να καταρripτεται. Γεγονός που θα οδηγήσει στην επανεκτίμηση της ταυτότητας και της καταγωγής του ποιητή της Οδύσσειας. Σε αυτή την περίπτωση οι κάτοικοι της Ιθάκης θα πρέπει να σκεφτούν το ενδεχόμενο ότι το νη-

## «Αν η υπόθεσή μου αποδειχθεί, οι Κεφαλλονίτες θα έχουν λύσει ένα μακροχρόνιο αίνιγμα: το γιατί οι κάτοικοι του Αργοστολίου έχουν τόσες διαφορές με τους κατοίκους του Ληξουρίου»

σί τους είναι το Δουλικιον: το «χαμένο» νησί που διαβάζαμε στα έπη του Ομήρου ήταν κάτω από τη μύτη μας εδώ και χιλιάδες χρόνια και δεν το βλέπαμε. Ένα νησί πολύ πιο σημαντικό στο έργο του Ομήρου από την πατρίδα του Οδυσσέα, καθώς ήταν εκείνο που έστειλε περισσότερα πλοία στον πόλεμο της Τροίας και αρκετούς... μνηστήρες στην Πηνελόπη. Θα χρειαστεί φυσικά χρόνος για να επανεκτιμηθεί μια κληρονομιά 3.000 ετών και πιστεύω ότι δεν θα είναι μια εύκολη περίοδος για τους κατοίκους του νησιού. Αλλά οι Έλληνες ως έθνος – και ειδικότερα οι Επτανήσιοι – είναι πολύ έξυπνοι για να επιτρέψουν στην παράδοση να μπει εμπόδιο στην κοινή λογική. Οι Κεφαλλονίτες, από την άλλη, θα έχουν λύσει επιτέλους ένα μακροχρόνιο αίνιγμα: το γιατί οι κάτοικοι του Αργοστολίου έχουν τόσες διαφορές με τους κατοίκους του Ληξουρίου και των γύρω χωριών».

**Πιστεύετε ότι μετά την ανακάλυψη της πατρίδας του Οδυσσέα θα μπορέσουμε να απαντήσουμε μετά βεβαιότητας στο ερώτημα αν ο Οδυσσέας ήταν επαρκώς πρόσωπο;** «Κάτι τέτοιο θα είναι δύσκολο. Θα σας φέρω ένα παράδειγμα. Το ότι ο Ιαν Φλέμινγκ τοποθετεί τις ιστορίες του Τζέιμς Μποντ σε πραγματικές πόλεις, όπως το Λονδίνο, το Παρίσι, το Μόντε Κάρλο, δεν οδηγεί στο συμπέρασμα ότι ο Μποντ είναι επαρκώς πρόσωπο. Ωστόσο ο Φλέμινγκ έχει βασίσει τον ήρωά του σε αληθινές προσωπικότητες – συμπεριλαμβανομένου και του εαυτού του. Κάτι τέτοιο ίσως έκανε και ο Ομηρος».

**Θα μπορούσε το βιβλίο σας να γίνει**

**ένας καινούργιος «Κώδικας Ντα Βίντσι»;** «Δεν το βλέπω πιθανό. Ο «Οδυσσέας Λυόμενος» είναι ένα βιβλίο για πραγματικά γεγονότα, όχι ένα μυθιστόρημα. Και μόνο τα μυθιστορήματα γεμίζουν τα ράφια των βιβλιοπωλείων. Ίσως θα έπρεπε να το ονομάσω «Ο Κώδικας του Οδυσσέα»...».

**Είναι στα σχέδιά σας να γυρίσετε μια ταινία ή ένα ντοκιμαντέρ βασισμένο στο βιβλίο σας;** «Ως σήμερα έχουμε δεχτεί 19 προτάσεις για να γυρίσουμε ένα ντοκιμαντέρ για αυτό το πρότζεκτ. Τις έχουμε απορρίψει όλες, διότι δεν είμαστε έτοιμοι για ένα τέτοιο βήμα. Αλλωστε, αν τα αποτελέσματα της γεωλογικής έρευνας βγουν αρνητικά, θα είναι παράλογο».

**«Η επιχειρηματολογία είναι ισχυρότερη από την αλήθεια». Συμφωνείτε; Ακόμη και αν δεν βγείτε αληθινός, είναι η άποψή σας αρκετά αληθοφανής ώστε να την υιοθετήσουν κάποιοι;** «Θα πρέπει να διαφωνήσω. Διότι όλο αυτό το project έχει να κάνει με την αναζήτηση της αλήθειας. Αν αποδειχθεί ότι τελικά η Παλική δεν ήταν κάποτε ξεχωριστό νησί, θα πρόκειται για ένα πολύπλοκο αίνιγμα».

**Τι θυσίες χρειάζεται να κάνει ένας επιχειρηματίας, ιδιοκτήτης μιας εταιρείας, για να ακολουθήσει ένα τέτοιο project και πώς μπορεί να συνεισφέρει ένα επιχειρηματικό μυαλό σε μια επιστημονική δουλειά;** «Η ενασχόλησή μου με τον «Οδυσσέα» ξεκίνησε το 2003. Σταμάτησα να βλέπω τηλεόραση και αφιέρωσα τις ώρες αυτές στο βιβλίο. Έτσι μπόρεσα να συνδυάσω το μεράκι μου με τη δουλειά μου, χωρίς να θυσιάσω τίποτα από τα δύο... Οι περισσότεροι επιχειρηματίες βρίσκονται στο φάσμα μεταξύ τεχνών και επιστημών και αυτό τους επιτρέπει να εισέρχονται στον επιστημονικό διάλογο, ακόμη και αν δεν είναι ειδικοί. Ο δικός μου ρόλος είναι να αμφισβητώ μια επιστημονική γνώμη, όχι επειδή πιστεύω ότι ξέρω περισσότερα, αλλά επειδή θέλω να ενθαρρύνω τον ειδικό να επανεκτιμήσει τις αποδείξεις του από την αρχή». ●



**\* Το βιβλίο του Ρόμπερτ Μπίτλοστοου «Οδυσσέας Λυόμενος. Η αναζήτηση της ομηρικής Ιθάκης» κυκλοφορεί από τις εκδόσεις Πολύτροπον.**